



「とっとりジオマップ」操作マニュアル

1. はじめに

クライアント推奨環境

インターネット接続とブラウザのみで利用でき、プログラムやプラグインのインストールは不要です。

<パソコン>

項目	詳細	
ブラウザ	Windows	Microsoft Edge Google Chrome Mozilla Firefox
	Mac	Safari Google Chrome Mozilla Firefox

<スマートフォン・タブレット>

項目	詳細	
ブラウザ	Android	Google Chrome
	iOS	Safari

※ブラウザは、いずれも最新版

各自治体サイトの選択 — 地図・一覧から選択

トップページ (<https://tottori-geomap.jp/>) から、地図または一覧で各自治体のGISサイトにアクセスできます

<ポータルサイト PC表示>

とっとりGEO-MAP
鳥取県自治体連携統合型GIS

地理空間情報システム
とっとりジオマップ

とっりの暮らしに役立つ情報 とつりを演説するための情報

鳥取県と県内各自治体は2015年に「鳥取県自治体間で地理空間情報連携（鳥取県）推進」を決定し、地理空間情報の活用促進を目的として、地理空間情報システム共同化に取組んでいます。この「とっとりジオマップ」は、県内各市町村の地理空間情報を統合し、この度、2024年に鳥取県及び30市町村による共同化を実現しました。県内の情報は、地理空間情報の共同化推進や課題のベースマップにあります。各自治体で保有する様々な地理空間情報を共有し、同じマップ上で様々な情報を提供することで、自治体間の連携を促進するプラットフォームです。

地理空間情報の共同化プロジェクトに参加する県内自治体

中心市街地		
鳥取市	倉吉市	三朝町
八雲町	三朝町	湯梨原町
大山町	南郷町	日野町
日野町	江津町	

一覧から選択		
鳥取市	倉吉市 (準備中)	倉吉市
境港市	三朝町	湯梨原町
八雲町	三朝町	湯梨原町
大山町	南郷町	日野町
日野町	江津町	

【地図から選択する方法】

トップページの地図上で、表示したい自治体のエリア(青色)をクリックすると、その自治体のGISサイトに移動します。

【一覧から選択する方法】

地図の下にある「一覧から選択」の自治体名をクリックしても、同様に各自治体のGISサイトに移動できます。

<スマホ表示>

とっりの暮らしに役立つ情報 とつりを演説するための情報

鳥取県と県内の市町村は2015年に「鳥取県自治体間で地理空間情報連携（鳥取県）推進」を決定し、地理空間情報の活用促進を目的として、地理空間情報システム共同化に取組んでいます。この「とっとりジオマップ」は、県内各市町村の地理空間情報を統合し、この度、2024年に鳥取県及び30市町村による共同化を実現しました。県内の情報は、地理空間情報の共同化推進や課題のベースマップにあります。各自治体で保有する様々な地理空間情報を共有し、同じマップ上で様々な情報を提供することで、自治体間の連携を促進するプラットフォームです。

地理空間情報の共同化プロジェクトに参加する県内自治体

地図から選択

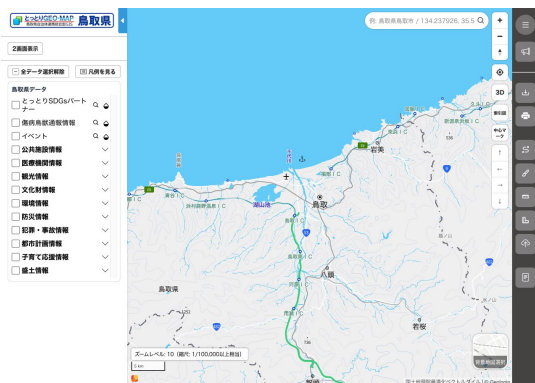
中心市街地		
鳥取市	倉吉市	三朝町
八雲町	三朝町	湯梨原町
大山町	南郷町	日野町
日野町	江津町	

一覧から選択		
鳥取市	倉吉市 (準備中)	倉吉市
境港市	三朝町	湯梨原町
八雲町	三朝町	湯梨原町
大山町	南郷町	日野町
日野町	江津町	

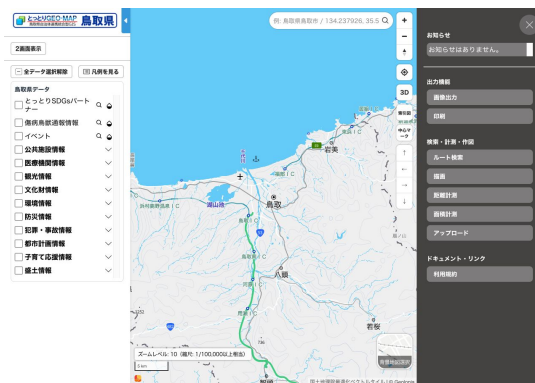
各自治体サイトの選択 — トップページに戻る・自治体を切り替える

各自治体のGISサイトから、トップページへの戻り方と他の自治体への切り替え方法をご紹介します

<GISサイト>



<ツールバー展開時>



<スマホ表示>

【トップページに戻る方法】

ツールバーの「県内自治体選択」をクリックすると
トップページに戻れます。



クライアント要件 利用規約同意

利用規約内容をご確認のうえ「同意する」をクリックしてください。

利用規約

「スマートマップXXX利用規約」(以下「本規約」という。)は、XXX市(以下「本市」という。)が運用管理を行う「スマートマップXXX」(以下「本システム」という。)において提供する情報及び機能を、利用者が適正かつ有効に利活用するにあたって遵守していただく事項を記載しています。

第1条本規約について

1 本システムの利用をもって本規約の内容を承諾したものとみなします。2 本規約の内容は、予告なしに変更することがありますので、本システムの利用に際しては、本規約の最新の内容を確認してください。

第2条利用状況の情報提供について

1 本市は、本システムの利用状況について、利用者にアンケートやその他の方法により聴取することがあります。その際、利用者は、開示可能な範囲で情報を提供するものとします。2 本市は、提供された情報について、活用事例として公開することがあります。

第3条本システムの提供条件について

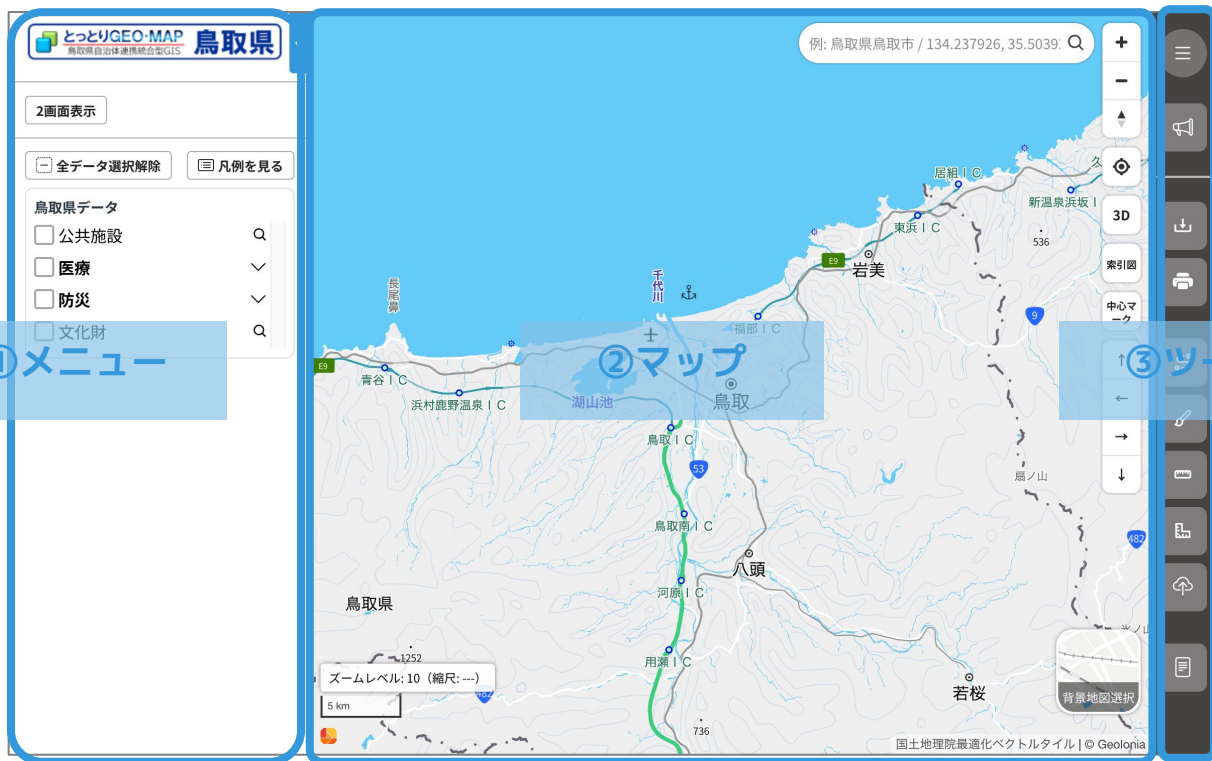
1 本システムは、予告なく、停止や性能の劣化等が発生することがあります。2 本市は、利用者へ事前の通知をすることなく、本システムの停止、仕様の変更、コンテンツの変更、削除等を行うことができるものとします。3 本市は、本システムの負荷状況に応じてアクセス制限をかけることがあります。

同意する

2. 基本操作

全体ページ構成

とっとりジオマップは、大きく3つの構成で各種機能を提供しています



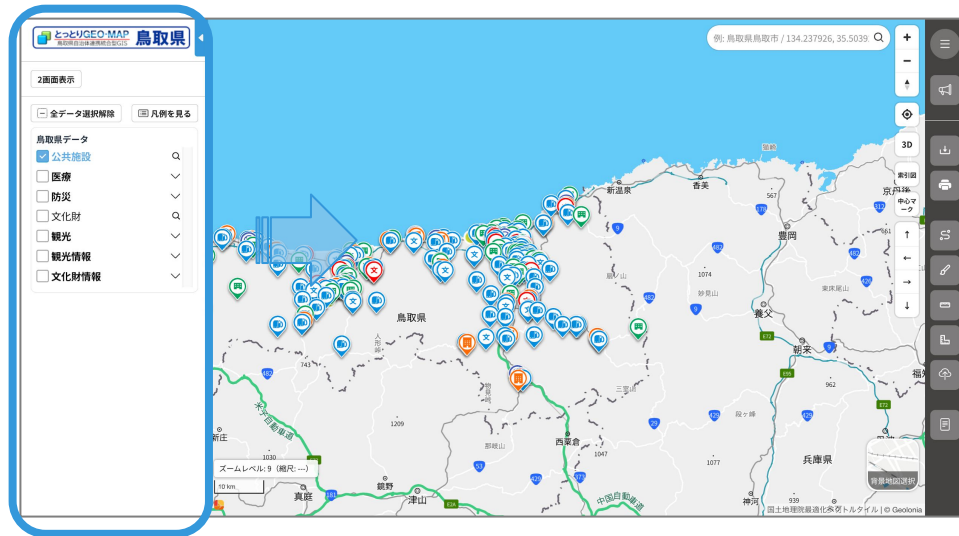
①メニュー

メニューは主に3カテゴリあり、各カテゴリーに紐づくデータを階層構造で表現しています。

自治体データ	当該自治体が提供するデータを取り扱います。
サードパーティ ※自治体によって表示されない場合があります。	外部機関が提供するデータを取り扱います。
インポートデータ	ユーザーによる画面操作によって取り扱い可能となるデータを取り扱います。

①メニュー データ選択

表示したいデータカテゴリを選択し、対象データのチェックボックスをON/OFFいただくことで、マップ上の表示が変更されます



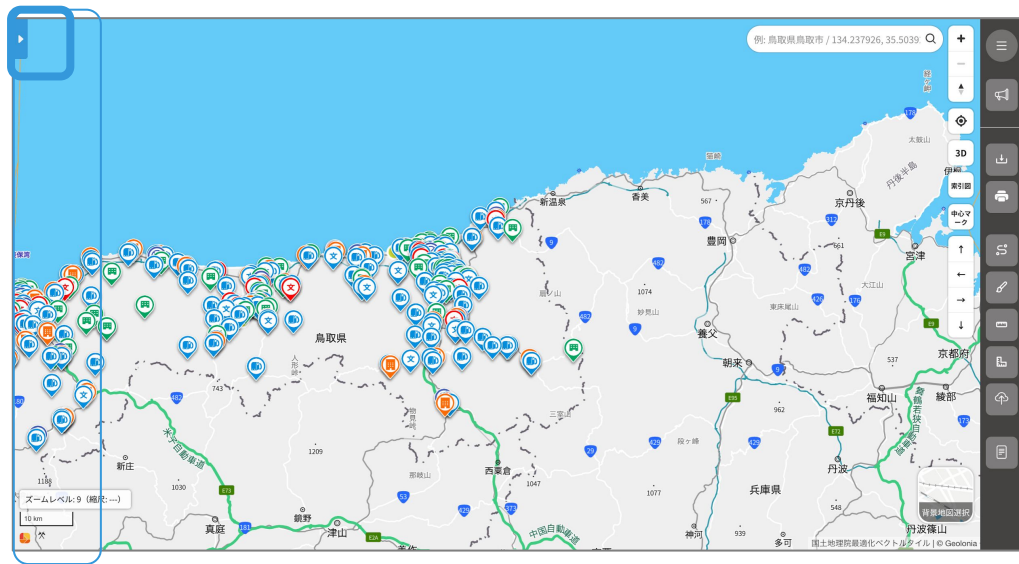
PCの場合



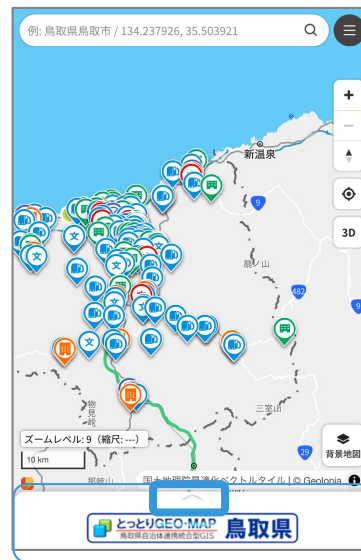
スマホの場合

①メニュー 開閉操作

メニューを閉じることでマップをより大きく表示することができます



PCの場合



スマホの場合




②マップ 共通操作 1 / 6 (拡大縮小、方位、3D表示)



+	地図の拡大。タッチパット操作やピンチインまたはダブルタップでも操作することができます。
-	地図の縮小。タッチパット操作やピンチインまたは 2本指でダブルタップでも操作することができます。
▲	表示中の方位。アイコンの位置でドラッグすることで方位を変更することができます。 クリックすると北を上には切り替えます。
3D	地形を立体表示します。

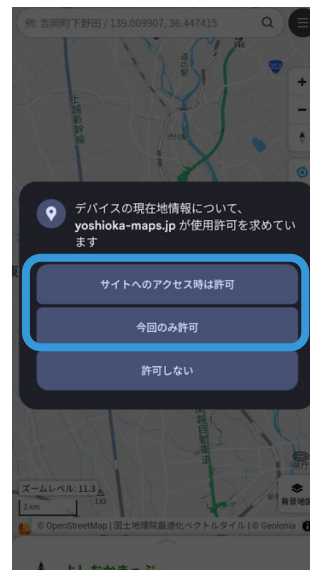
②マップ 共通操作 2/6 (位置情報取得)



	(位置情報許可済み)位置情報が許可されており、アイコンをクリックすると現在地へ移動します。
	(現在地へ移動済み)位置情報をもとに現在地へ移動完了した状態です。再度クリックすると現在地を再取得します。
	(位置情報未許可)ブラウザまたは端末の設定により、位置情報の特定が拒否されているため、利用することができません。位置情報を許可する必要があります。

②マップ 共通操作 2/6 (位置情報取得の補足)

位置情報の利用で「許可」をクリックすると現在地に移動します



②マップ 共通操作 3/6 (テーマ図)

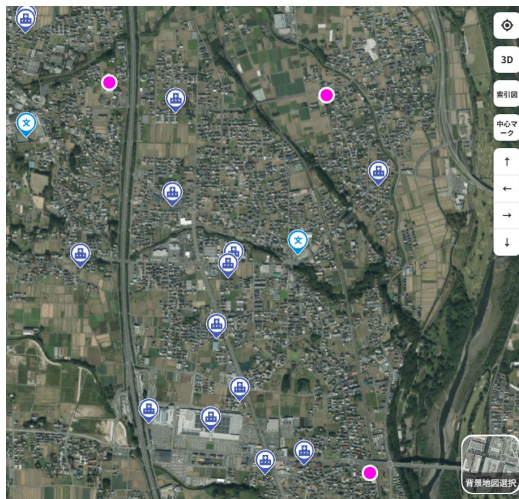
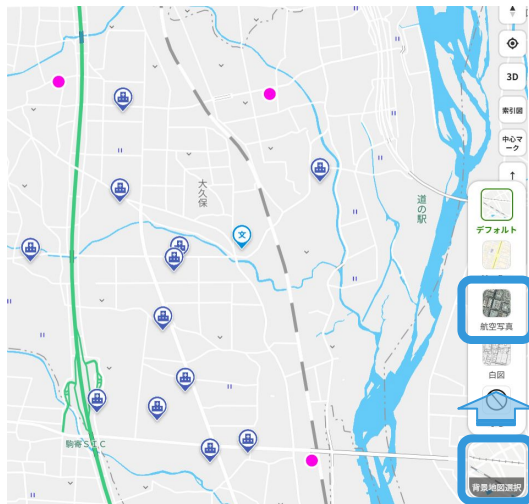
テーマをクリックすると、各テーマで設定された複数レイヤを表示することができます。

※ テーマの内容は、自治体によって異なります



②マップ 共通操作 4/6 (背景地図)

マップ右下の「背景地図選択」をクリックして背景地図を切り替えることができます



②マップ 共通操作 4 / 6 （背景地図：航空写真の補足）

鳥取県の航空写真は、5地区をローテーションで毎年更新しています。

【撮影年度】

- 鳥取地区: 令和2年度（2020年）撮影
- 米子地区: 令和3年度（2021年）撮影
- 倉吉地区: 令和4年度（2022年）撮影
- 日野地区: 令和5年度（2023年）撮影
- 八頭地区: 令和6年度（2024年）撮影

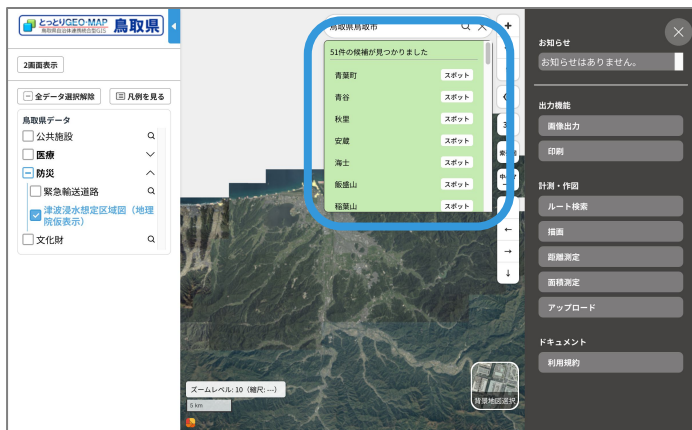
※ 地図上で航空写真を選択すると、該当地区の最新航空写真が表示されます。

②マップ 共通操作 5/6 (検索)

例: 吉岡町下野田 / 139.009907, 36.4474

以下の完全一致検索または部分一致検索をすることができます。

- ・緯度経度による検索
- ・住所情報による検索
- ・表示中のレイヤの内の地物名称やその他属性情報による検索
- ・その他キーワード検索



②マップ 共通操作 6/6 (リスト検索・出力)

レイヤーの虫眼鏡アイコンをクリックすることにより、属性リスト検索ができます。また、リストの「エクスポート」ボタンをクリックすることにより、属性ファイル出力ができます。

とっとりGEO-MAP 鳥取県

2画面表示

全データ選択解除 凡例を見る

鳥取県データ

- 公共施設
- 医療
- 防災
- 文化財
- 観光
- 観光情報
- 文化財情報

属性一覧・検索・公共施設

検索 相談所

名称	住所	URL	TEL	分類	KML	DO
倉吉交通事故相談所	鳥取県倉吉市東巖城町2 中部総合事務所内	http://www.pref.tottori.lg.jp/dd.aspx?menuid=21378	0858-23-3139	官公施設	鳥取県	2
倉吉児童相談所	鳥取県倉吉市宮川町二丁目3 6	http://www.pref.tottori.lg.jp/dd.aspx?menuid=39044	0858-23-1141	官公施設	鳥取県	
中央児童相談所	鳥取県鳥取市江津3 1 8-1	-	0857-23-1031	官公施設	鳥取県	
米子交通事故相談所	鳥取県米子市東福原一丁目1-4 5	http://www.pref.tottori.lg.jp/dd.aspx?menuid=21378	0859-33-0091	官公施設	鳥取県	
西部身体障害者更生相談所	鳥取県米子市東福原一丁目1-4 5	-	-	官公施設	鳥取県	
西郷知の園東郷更生相談所	鳥取県米子市東福原一丁目1-4 5	-	-	官公施設	鳥取県	

エクスポート

CSV 13件

前へ 1/1 次へ







②マップ ※ PCのみ



索引図	現在表示されている地図の位置を広域地図上で示す機能です。 赤枠が現在表示している地図の範囲を示しています。
中心マーク	どの地点が画面の中心にあるのかを明確にします。 地図を拡大・縮小する際、中心マークの位置が基準になります。
↑	地図を 北方向(上) に移動。
←	地図を 西方向(左) に移動。
↓	地図を 南方向(下) に移動。
→	地図を 東方向(右) に移動。






③ ツールバー 1 / 2



	自治体からのお知らせを表示します。 お知らせがある場合には、アイコン右上に赤丸が付きます。
	マップを画像出力します。詳細は後述をご確認ください。
	マップを印刷またはPDF出力します。詳細は後述をご確認ください。
	マップ上に一時的な作図をすることができます。詳細は後述をご確認ください。
	マップ上の2点間以上の複数地点間の距離を計測することができます。詳細は後述をご確認ください。
	マップ上の3点以上の多角形の面積を計測することができます。詳細は後述をご確認ください。

③ ツールバー 2 / 2

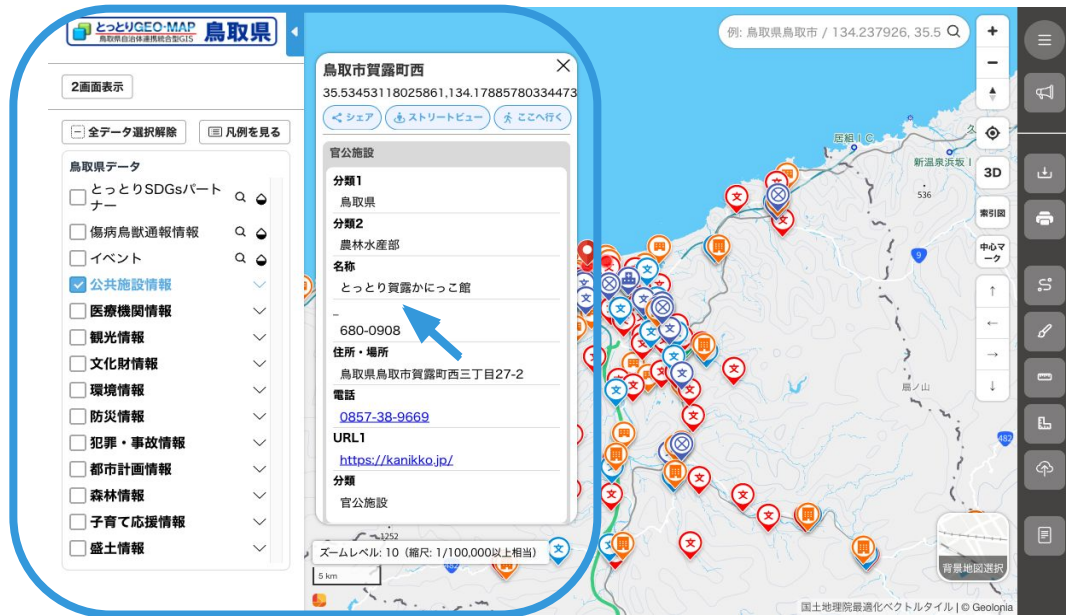


	マップ上の2点間の公道ルートおよび距離・所要時間を計測することができます。詳細は後述をご確認ください。
	お持ちの地理空間データをアップロードしスマートマップ上に表示することができます。詳細は後述をご確認ください。
	利用規約を表示します。
	とっとりジオマップの使い方(本書)へのリンクです。
	トップページへのリンクです

3. 主な機能

属性情報を表示する PCの場合

① 地図上に表示されているアイコンをクリックで表示します



属性情報を表示する スマホの場合

① 地図上に表示されているデータをタップし、「全画面表示」をタップ

② 属性情報をスクロールして確認することができます



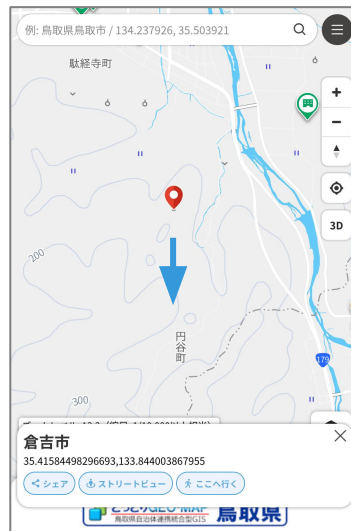
任意の地点の情報を表示する

① 地図上の任意の箇所をクリックします



PCの場合

① 地図上の任意の箇所をタップします



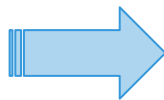
スマホの場合

地図情報を共有する

① 属性パネルの「シェア」ボタンをクリックします



② 表示されたダイアログの「リンクをコピー」ボタンをクリックするとリンクがコピーされます。QRコード共有も可能です。

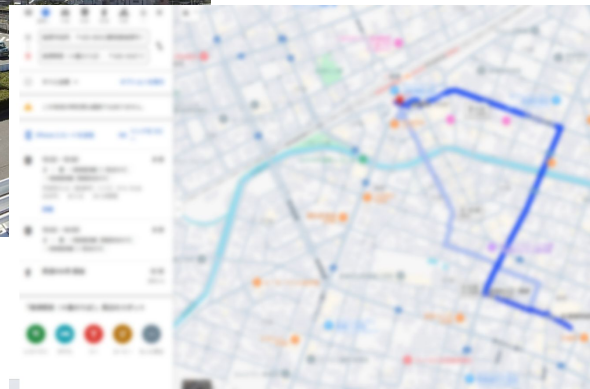
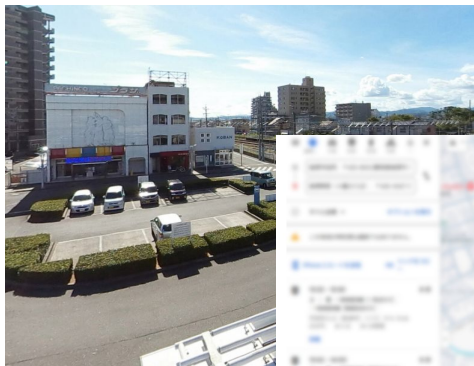


注意事項

- メニュー操作による選択データが多い場合は、QRコードの利用を制限させていただきます。

選択位置をもっと知りたい

属性パネルの「ストリートビュー」をクリックしてGoogleストリートビューに遷移することができます
同様に「ここへ行く」をクリックしてGoogleマップを使いルート検索することができます




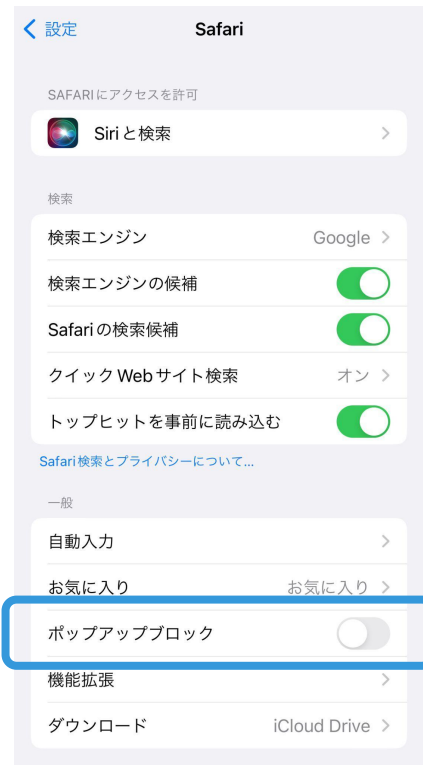
選択位置をもっと知りたい（補足）

iOSをご利用の方は、Safariのポップアップブロックにご注意ください。

Safariを利用されている場合、ポップアップブロック機能が有効になっていると、Googleマップに遷移できません。

「ここへ行く」ボタン押下後、遷移しない場合は以下の手順で設定をご確認ください。

-  設定 > Safari > ポップアップブロック をオフにしてください。



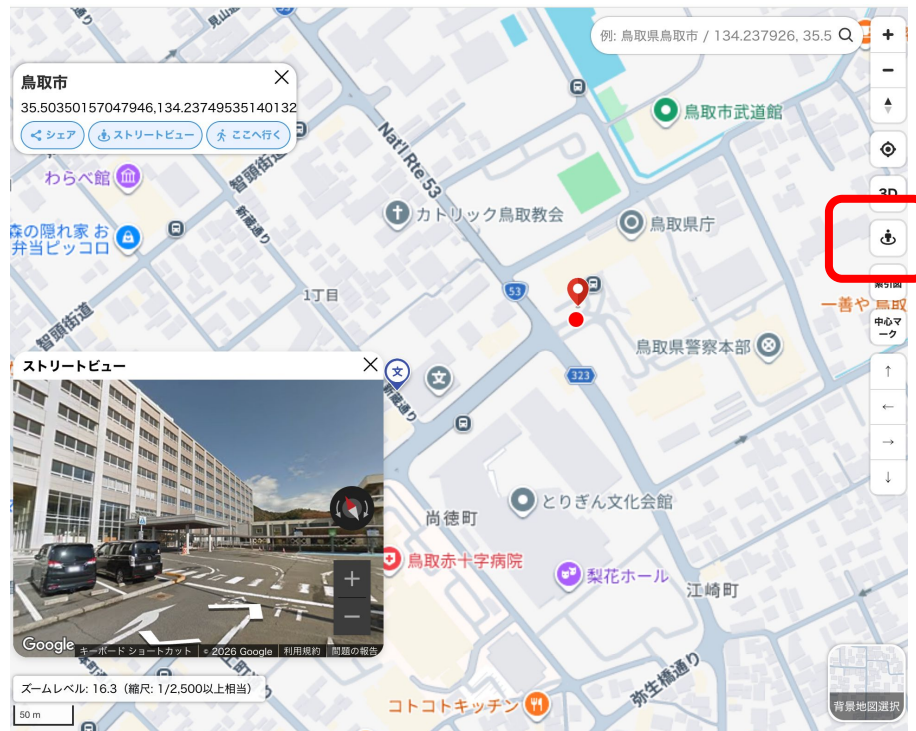
ストリートビュー機能

地図メニューの「ストリートビュー」ボタンをクリックすると、選択した地点のGoogleストリートビューが小窓で表示され、現地の様子を確認することができます。

【操作手順】

- ① 地図メニューの「ストリートビュー」ボタンをクリックします
- ② Googleストリートビューが小窓で表示されます

※ストリートビューボタンは、背景地図がGoogle Maps (ロードマップ、航空写真、地形)のいずれかを表示しているときにのみ表示されます



任意の地点をGoogleMapで開く

任意の地点で右クリックすることで「Google Mapで開く」ボタンが表示され、クリックすると選択した地点をGoogleマップで開き、周辺情報の確認や経路検索などGoogleマップの機能を利用することができます。

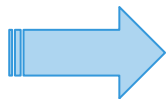
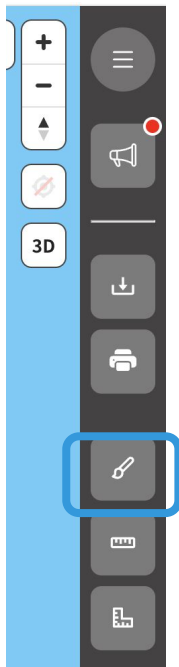
【操作手順】

- ① 地図上の任意の地点で右クリックを押すします
- ② 「Google Mapで開く」ボタンをクリックします
- ③ 新しいタブでGoogleマップが表示されます

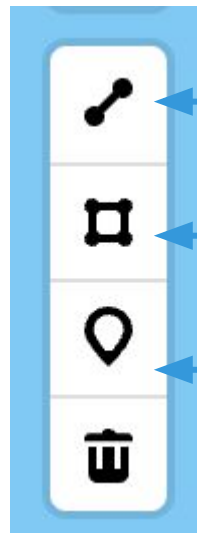


一時的な作図 1 / 3 ※PCのみ

① ツールバーの「描く」をクリックします



② マップの左側に表示されるボタンをクリックし操作します



線を書きたい場合

面を書きたい場合

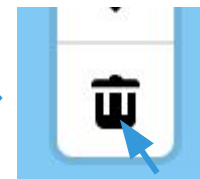
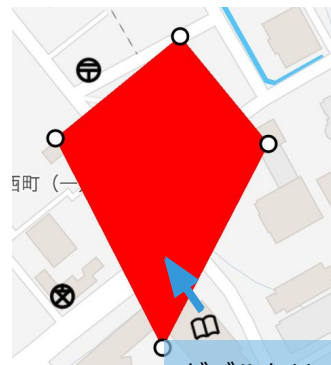
点を書きたい場合

一時的な作図 2 / 3 ※PCのみ

③ 任意の地点をクリックし、点・線・面を作成します

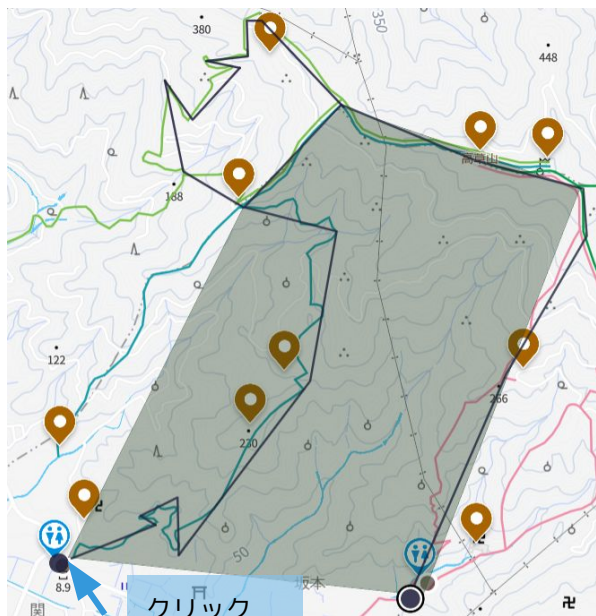


④ 追加した図形を削除する場合は、削除したい図形をクリックして選択し、「ゴミ箱」ボタンをクリックします

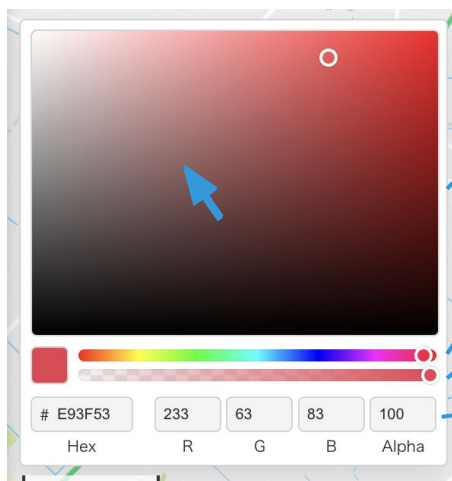


一時的な作図 3 / 3 ※PCのみ

① 変更したい図形をクリックします



② 以下のように色や透過度を変更することができます



彩度・明度を変更する

色を変更する

透過度を変更する

数値やコードで色を変更する

画像出力

PCの場合

① ツールバーの「画像出力」をクリックします



スマホの場合

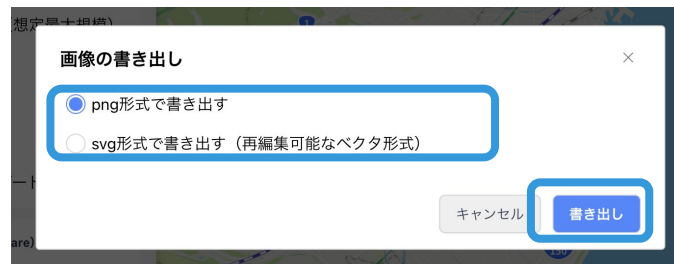
①ハンバーガーメニュー内にある「画像出力」をタップします



出力機能

画像出力

②書き出し形式として、pngかsvgを選択し「書き出し」ボタンをクリックします



印刷 ※PCのみ

ツールバーの印刷アイコンをクリックして、印刷画面上のパネルで各種の設定をすることができます



マップ表示中の凡例が印刷されます

マップ表示中の属性情報が印刷されます

注意事項

- 印刷される地図は、現在の表示状態がそのまま反映されます。
- 作図した線や図形、アイコンも一緒に印刷されます。
- プリンタの設定によっては、縮尺が変更される可能性があります。

2画面表示 1/2 ※PCのみ

マップが2分割され、2つの地図に大して別々の情報表示や操作を行うことができます
左右で別々のデータを表示したり、別々の背景図を選択したりすることができます



2画面表示 2/2 ※PCのみ

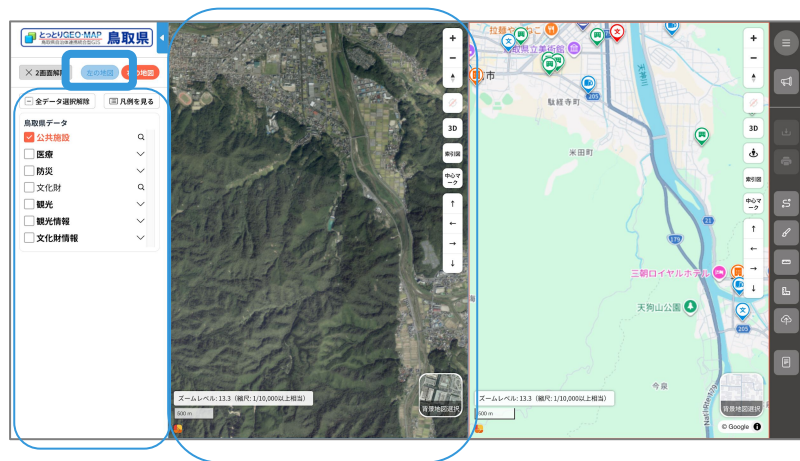
左右それぞれのマップをボタン切り替えによって操作することができます。
「2画面解除」ボタンによって通常の画面表示に戻ります。

× 2画面解除

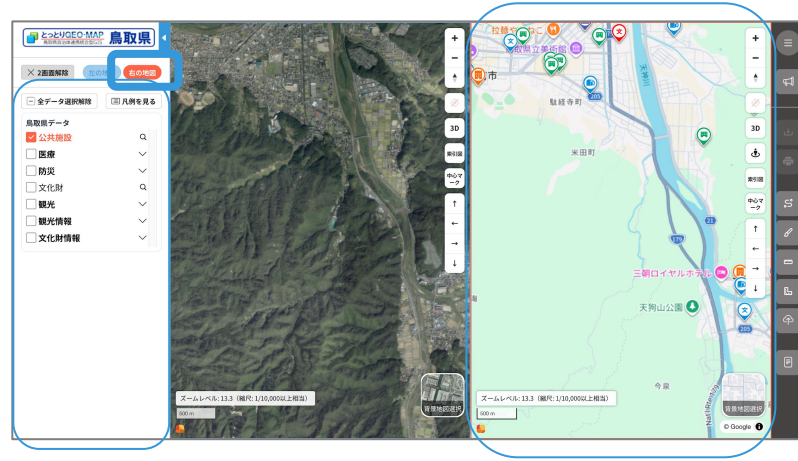
左の地図

右の地図

①「左の地図」で左マップを操作



②「右の地図」で右マップを操作

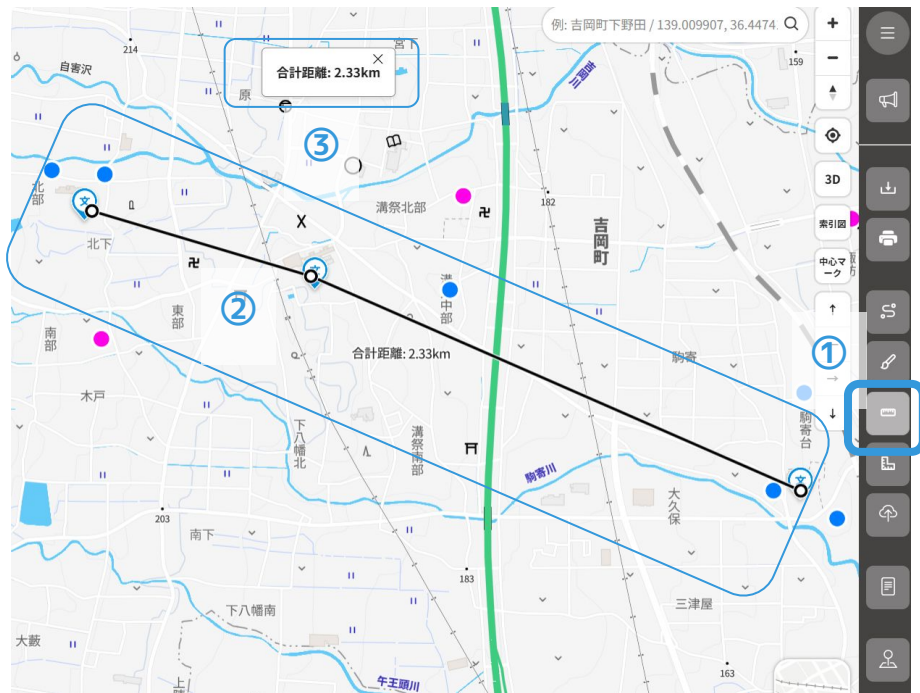


※ 2画面表示中は、画像出力および印刷の機能を利用することはできません。

距離計測

地図上のある地点からある地点までの2点間以上の距離を計測することができます

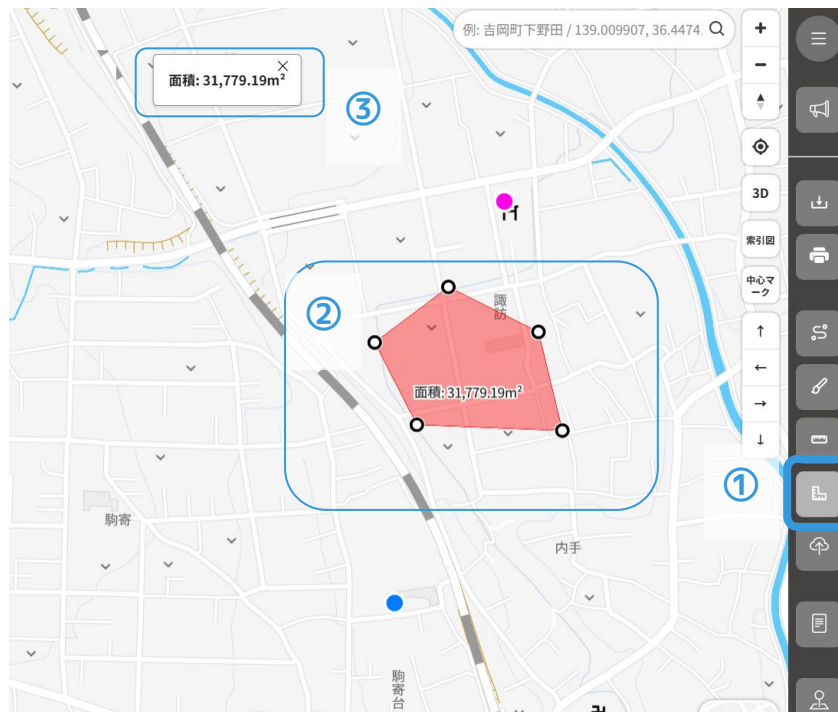
- ① ツールバーにある「距離計測」をクリックします
- ② 地図の任意の複数箇所をクリックします
- ③ 最後の点を打つときに、ダブルクリックすると計測された距離が表示されます



面積計測

地図上の任意の範囲の面積を計測することができます

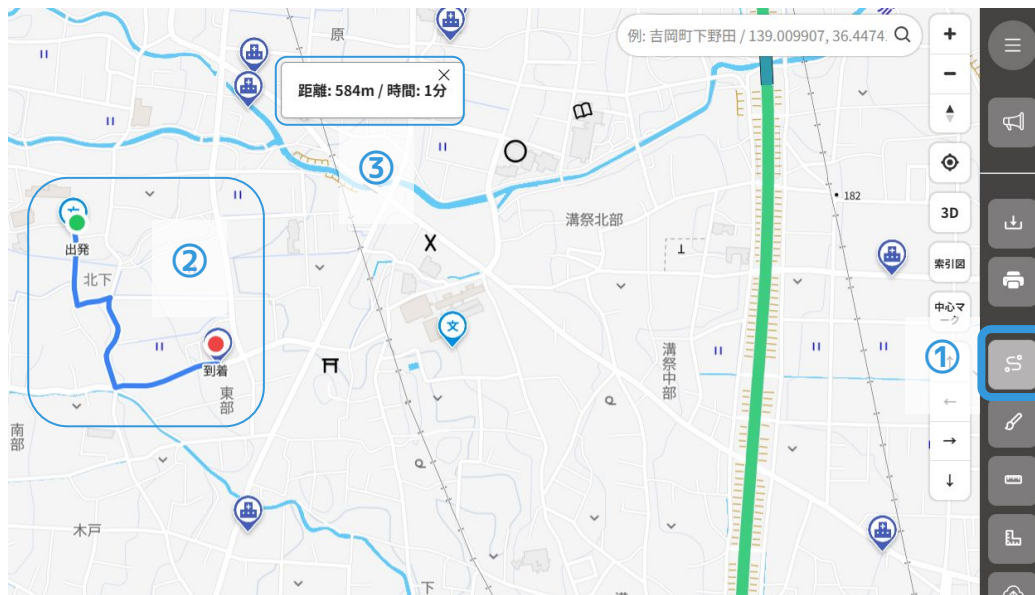
- ① ツールバーにある「面積計測」をクリックします
- ② 地図の任意の複数箇所をクリックします
- ③ 最後の点を打つときに、ダブルクリックすると計測された距離が表示されます



ルート検索

地図上のある地点からある地点までの2点間の公道ルートを検索することができます

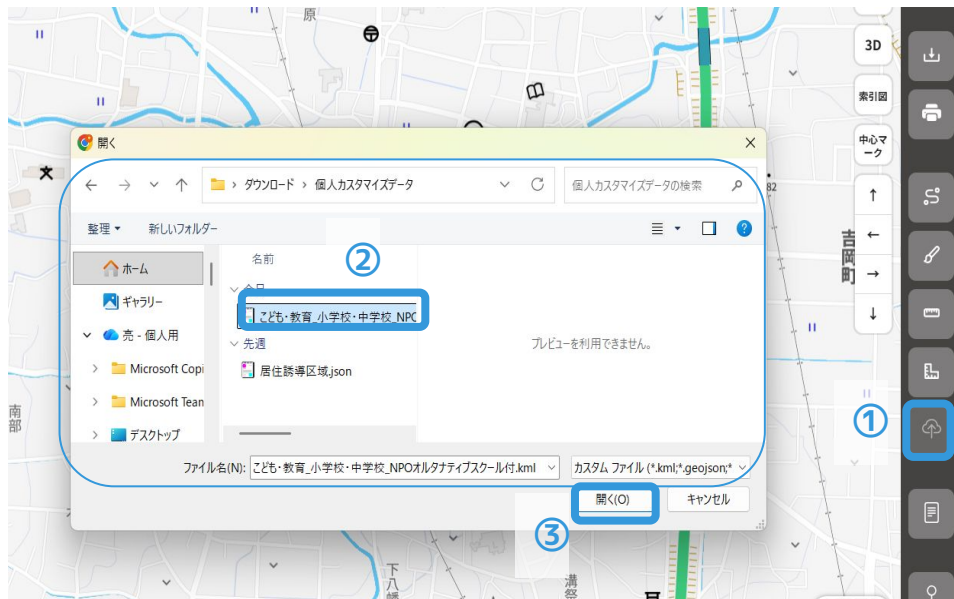
- ① ツールバーにある「ルート検索」をクリックします
- ② 地図の任意の2箇所をクリックします
- ③ 2点目（目的地）を打つときに、ダブルクリックすると2点間の公道ルートおよび距離・所要時間が表示されます。



アップロード

お持ちの地理空間データをアップロードし、とっとりジオマップ上に表示することができます。
jsonファイルやkmlファイルがアップロード可能です。

<アップロード画面>



<アップロード後のメニュー画面>

